



MOTO-WYCENY MARCIN SAŁEK

Ciepłe, ul. Cichej Wody 15, 96-321 Żabia Wola
NIP: 798-136-85-58 REGON: 142029255
tel. 608-628-626

ZAKRES ŚWIADCZONYCH USŁUG

▼
Wyceny wartości pojazdów, maszyn i urządzeń dla potrzeb urzędów celnych i skarbowych, banków, funduszy leasingowych oraz klientów indywidualnych.

▼
Oceny i opinie techniczne:

- Weryfikacja cech identyfikacyjnych znajdujących się na pojeździe lub maszynie.

- Ustalenie parametrów technicznych pojazdu.

- Ocena oraz weryfikacja prawidłowości przeprowadzenia napraw blacharsko-lakierniczych i ich zgodności z technologią producenta.

- Przeprowadzenie oględzin miejsca wypadku drogowego

- Przeprowadzenie oględzin pojazdów wraz z analizą przyczyn powstania uszkodzeń.

▼
Sporządzanie ocen uszkodzonych pojazdów w celu likwidacji szkody.

Rodzaj opracowania: **Opinia Techniczna, Wycena**

Numer opinii: MS/07/01/25

Data opracowania: Ciepłe, dnia 28.01.2025

Autor opinii: Rzeczoznawca maszyn, urządzeń, pojazdów roboczych i samochodowych mgr inż. Marcin Sałek, nr upr.652; Lista Ministerstwa Infrastruktury:RS001348 **Biegły Skarbowy nr upr.134**

Zakres opinii: **Określenie wartości rynkowej**

Obiekt badań: Ładowarka kołowa:

DOOSAN DL300

nr identyfikacyjny pojazdu: DHKHLAE0C60005093

Zleceniodawca: CEMEX POLSKA SP. Z O.O.
Ul. KRAKOWIAKÓW 46, 02-255 WARSZAWA
NIP: 951-14-96-432

Zlecenie z dnia: 17.01.2025

Przeznaczenie opinii: Dla Zleceniodawcy



.....
Data i pieczęć rzeczoznawcy

1. Podstawa opinii:

W/w zlecenie otrzymane drogą e-mail dnia 17-01-2025.

2. Cel wyceny:

Celem wyceny jest opinia techniczna oraz oszacowanie wartości rynkowej w/w ładowarki na miesiąc styczeń 2025r.

3. Podstawa metodologiczna wyceny:

Aby spełnić cel i przeznaczenie wyceny określone potrzebą zleceniodawcy należy ustalić wartość rynkową przedmiotu wyceny.

Wartość rynkowa jest definiowana, jako racjonalnie określona ilość pieniędzy, którą chętny kupujący będzie skłonny zaoferować chętnemu sprzedającemu w zamian za przedmiot transakcji, przy założeniu równości stron, bez istnienia żadnego przymusu wpływającego na decyzję o zakupie i sprzedaży, przy pełnej znajomości przedmiotu i okoliczności transakcji oraz przy zachowaniu odpowiednio długiego czasu wyeksponowania, sprzedaży na wolnym rynku.

Powyższa wartość uwzględnia m.in. wytwórcę, rodzaj, stan techniczny, kompletność, wiek pojazdu.

Podstawą działań w wyżej wymienionym celu jest:

- analiza informacji uzyskanych odnośnie przedmiotu wyceny,
- ustalenia dotyczące kompletności i sprawności technicznej,
- analiza wartości rynkowych podobnych środków technicznych

Wycena zostanie wykonana w podejściu porównawczym metodą porównywania parami. **Podejście porównawcze** polega na analizie bieżących transakcji sprzedaży i cen ofertowych podobnych środków technicznych, która to analiza ma dać wskazanie najbardziej prawdopodobnej ceny sprzedaży wycenianego środka technicznego. Istota metody polega na porównaniu wycenianego środka technicznego o znanych cechach, ale o nieznanym wartości z urządzeniami/pojazdami sprzedawanymi o znanych cechach i cenach.

4. Ogólny harmonogram prac:

- identyfikacja środka technicznego,
- ocena stanu technicznego i optycznego na podstawie dokumentacji zdjęciowej oraz przekazanych informacji o stanie technicznym od zleceniodawcy,
- opracowanie opinii.

5. Czas, miejsce oględzin:

Nie wykonywano oględzin na miejscu.

Pojazd stacjonuje w Pruszkowie na terenie wytwórni betonu CEMEX.

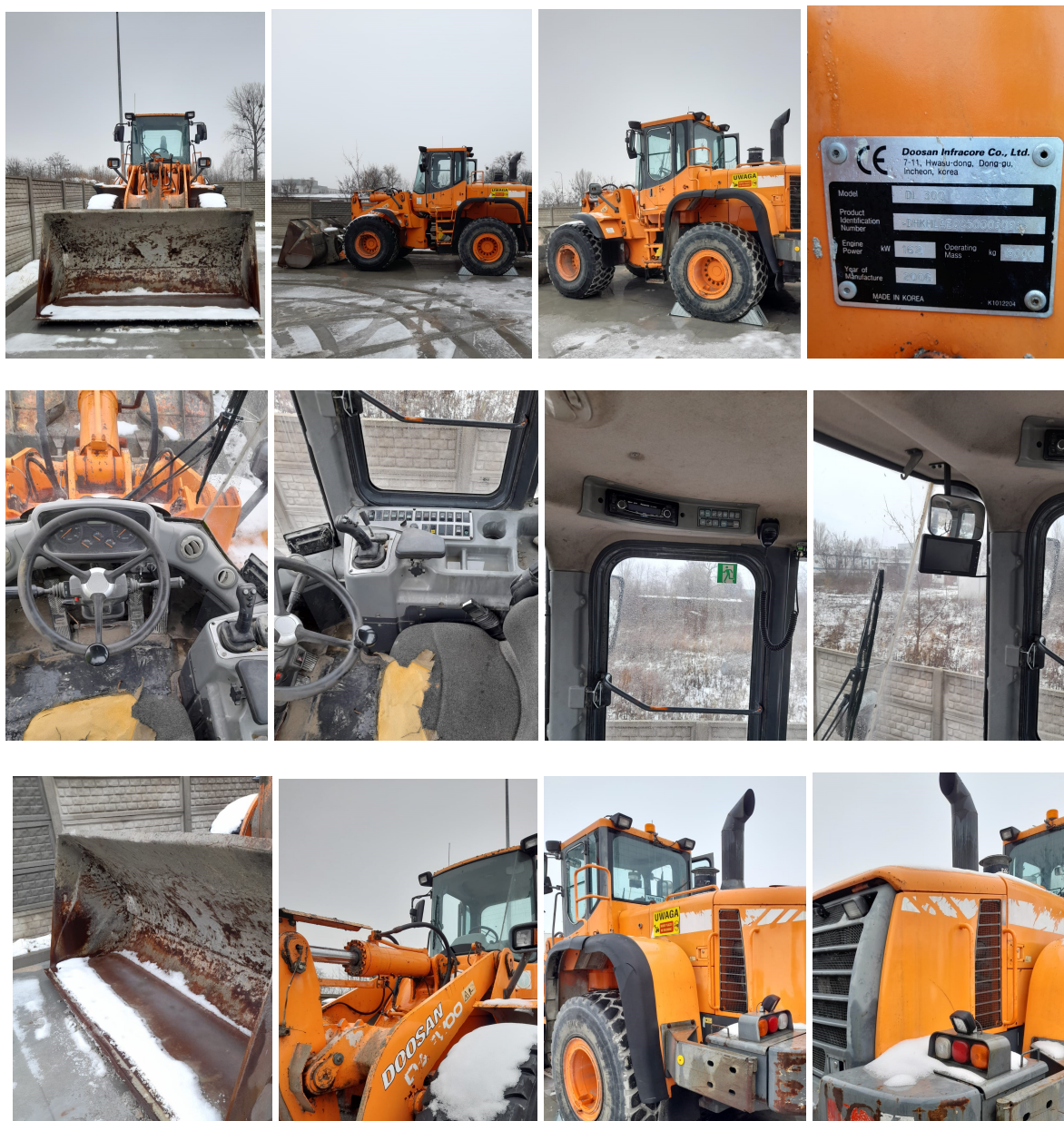
6. Metoda badań:

Analiza przekazanej dokumentacji (zdjęcia, opis uszkodzeń).

7. Dane techniczno-identyfikacyjne, wyposażenie pojazdu:

Rodzaj pojazdu	ŁADOWARKA KOŁOWA
Marka / TYP	DOOSAN
Model	DL300
Numer ident. pojazdu	DHKHLAE0C60005093
Rok produkcji	2006
Przebieg rzeczywisty (mth)	BRAK INF.
Kolor	POMARAŃCZOWY RAL 2255
Masa (kg)	18000
Moc (kW)	162
Wyposażenie	Zespół ładowarkowy - pojemność tyżki ładowarki 3 m ³

Fotografie:





8. Ocena stanu:

Ogólny stan techniczny pojazdu określa się jako przeciętny.

Brak możliwości wykonania próby ruchowej z uwagi na niesprawności i liczne uszkodzenia podzespołów roboczych pojazdu.

Według informacji od operatorów pojazd nieużytkowany od około 6 miesięcy.

Identyfikacja ładowarki na podstawie zgodności numerów identyfikacyjnych znajdujących się na tabliczce znamionowej z przekazaną dokumentacją zlecenia.

Brak dokumentacji papierowej pojazdu.

SILNIK Z OSPRZĘTEM:

Według informacji od operatorów brak możliwości uruchomienia silnika. Po naładowaniu akumulatorów, brak zasilania układu ładowarki. Ładowarka kwalifikuje się do remontu. Możliwy problem z układem ładowania. Tłoki wymagają regeneracji, ewentualnej wymiany. Uszkodzone zawory. Uszkodzony układ wydechowy - spalinowy. Skrzynia biegów kwalifikuje się do diagnostyki serwisowej, naprawy/wymiany (brak płynności podczas przełączania biegów).

PODWOZIE Z OGUMIENIEM:

Podwozie pojazdu w stanie przeciętnym. Opony bez widocznych uszkodzeń.

NADWOZIE:

Nadwozie pojazdu w stanie przeciętnym. Liczne uszkodzenia, wgniecenia, pęknięcia poszycia elementów, widoczna korozja m.in.: pokrywy przedniej, kabiny, stopni, błotników.

ZESPOŁY ROBOCZE

Według informacji od operatorów układ hydrauliczny zespołu ładowarkowego posiada nieszczelności. Widoczne wycieki zarówno rozdzielacza hydraulicznego, osprzętu jak i podzespołów, przewodów ciśnieniowych. Kwalifikują się one do wymiany, gruntownego remontu.

WNĘTRZE I WYPOSAŻENIE POJAZDU:

Wnętrze pojazdu w stanie przeciętnym. Liczne rysy i otarcia oraz pęknięcia poszycia elementów. Rozległe uszkodzenia, ubytki materiału tapicerki siedzenia.

9. Oszacowanie wartości rynkowej:

Wartość rynkową, szacunkową w/w ładowarki określono podejściem porównawczym metodą porównywania parami w oparciu o notowania rynkowe przy zastosowaniu atrybutów porównawczych.

Na stronach internetowych:

1. <https://www.mascus.pl/budownictwo/ladowarki-kolowe/doosan-dl-300/inqdkchf.html>
2. <https://www.mascus.pl/budownictwo/ladowarki-kolowe/doosan-dl-300/hjpsrhr.html>
3. <https://www.mascus.pl/budownictwo/ladowarki-kolowe/doosan-dl300-dutch-dealer-machine-new-water-pump/imnepntj.html>
4. <https://www.mascus.pl/budownictwo/ladowarki-kolowe/doosan-dl-300/pqsprqlh.html>
5. <https://www.mascus.pl/budownictwo/ladowarki-kolowe/doosan-dl-300/vijclpgd.html>

wybrano pięć pozycji transakcyjnych – ładowarki kołowe DOOSAN DL300 o zbliżonych parametrach technicznych na rynku polskim oraz Unii Europejskiej.

Identyfikacja cech pojazdów porównawczych.

	Pojazd	Rok produkcji	Stan techniczny podwozia/ nadwozia/silnika	Kompletność zespołów roboczych	Stan zespołów roboczych	Cena Netto
	DOOSAN DL300	2006	przeciętny	tak	przeciętny	?
Poz. 1	DOOSAN DL300	2007	b.dobry	tak	b.dobry	189 900 zł
Poz. 2	DOOSAN DL300	2011	b.dobry	tak	b.dobry	175 473 zł
Poz. 3	DOOSAN DL300	2008	dobry	brak łyżki ładowarki	dobry	114 983 zł
Poz. 4	DOOSAN DL300	2010	dobry	tak	dobry	121 596 zł
Poz. 5	DOOSAN DL300	2011	b.dobry	tak	b.dobry	191 993 zł

Przyjęto jako atrybuty porównawcze następujące cechy:

1. Rok produkcji
2. Stan techniczny podwozia/nadwozia/silnika
3. Kompletność zespołów roboczych
4. Stan zespołów roboczych

Tabela atrybutów porównawczych:

nr	Korekta w % względem przyjętego do porównania pojazdu Poz. 1	Korekta w % względem przyjętego do porówna- nia pojazdu Poz. 2	Korekta w % względem przyjętego do porównania pojazdu Poz. 3	Korekta w % względem przyjętego do porównania pojazdu Poz. 4	Korekta w % względem przyjętego do porównania pojazdu Poz. 5
Rok produkcji	-1	-5	-2	-4	-5
Stan techniczny podwozia/nadwozia/silnika	-40	-40	-20	-20	-40
Kompletność zespołów roboczych	0	0	+5	0	0
Stan zespołów roboczych	-20	-20	-10	-10	-20
Łączna suma korekt	-61	-65	-27	-34	-65

Po doprowadzeniu do stanu porównywalności poprzez nadanie atrybutów porównawczych wyliczono:

Poz. 1 Wartość wycenianego pojazdu w porównaniu z oferowanym na rynku wynosi: 74 061 zł

Poz. 2 Wartość wycenianego pojazdu w porównaniu z oferowanym na rynku wynosi: 61 416 zł

Poz. 3 Wartość wycenianego pojazdu w porównaniu z oferowanym na rynku wynosi: 83 938 zł

Poz. 4 Wartość wycenianego pojazdu w porównaniu z oferowanym na rynku wynosi: 80 253 zł

Poz. 5 Wartość wycenianego pojazdu w porównaniu z oferowanym na rynku wynosi: 67 198 zł

Średnia wartość wycenianego pojazdu w porównaniu z oferowanymi na rynku i przedstawionymi powyżej wynosi:

$W_{\text{śr.}} = 73\,373 \text{ zł}$

Z uwagi, iż podawane ceny aukcyjne są cenami teoretycznymi (do negocjacji) na wyliczoną wartość należy nałożyć korektę transakcyjną $K_{\text{tr.}} = 5\%$

$W_{\text{Ktr.}} = W_{\text{śr.}} - (W_{\text{śr.}} \times K_{\text{tr.}})$

$W_{\text{Ktr.}} = 69\,704 \text{ zł}$

Szacowana wartość rynkowa w/w ładowarki w zaokrągleniu wynosi:

$W_{\text{szz.}} = 69\,700 \text{ zł}$

10. Opinia końcowa

Wycena wartości rynkowej w/w pojazdu została określona w podejściu porównawczym metodą porównywania parami, z uwzględnieniem korekt mających wpływ na wartość środka technicznego.

Na podstawie badań organoleptycznych stanu technicznego w/w środka technicznego zostaje wydana następująca **OPINIA**:

Szacunkowa wartość rynkowa netto w/w pojazdu:

DOOSAN DL300 nr identyfikacyjny pojazdu: **DHKHLAE0C60005093**

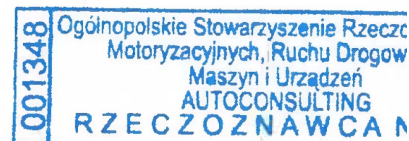
w przedstawionym stanie technicznym na miesiąc styczeń 2025r.,

uwzględniając zamieszczone wcześniej ustalenia i uwagi wynosi:

69 700 zł NETTO

(słownie: sześćdziesiąt dziewięć tysięcy siedemset złotych)

Opinię sporządzono w dwóch egz. każdy po 7 stron.
Na tym opinię zakończono i podpisano.



Podpis i pieczęć rzeczoznawcy

11. Klauzule i zastrzeżenia:

1. Szacunkową wartość określa się jako informacyjną. Przy zmianach podaży i popytu w obrocie wolnorynkowym w zależności od sytuacji gospodarczej może ulegać zmianie.
2. Istotą niniejszego opracowania jest określenie aktualnej wartości, a nie ceny. Cena powstaje w akcie kupna-sprzedaży.
3. Rzeczoznawca nie bierze odpowiedzialności za skutki wynikające z dalszego użytkowania przedmiotu wyceny.
4. Wydając niniejszą opinię rzeczoznawca zastrzega się, że nie bierze odpowiedzialności za ukryte wady i uszkodzenia części.
5. Niniejsze opracowanie nie może być wykorzystane do żadnego innego celu niż określony w treści opinii i nie może być publikowane w całości w jakimkolwiek dokumencie bez zgody wykonawcy i bez uzgodnienia z nim formy i treści takiej publikacji.
6. Bez zgody autora opinii zabrania się jej powielania.
7. Nie badano tytułu użytkowania ani tytułu własności badanego pojazdu lub elementów, w tym ewentualnego istnienia ograniczonych praw rzeczowych.
8. Niniejsza opinia nie jest ekspertyzą stanu technicznego pojazdu ani gwarancją niezawodności zespołów i podzespołów pojazdu, została sporządzona wyłącznie na podstawie badania pojazdu i dokumentów w warunkach istniejących na miejscu.
9. Wykonawca opinii nie ponosi odpowiedzialności za ewentualne wady wyceny powstałe z oparcia się na stanie przedmiotu wyceny wynikającym z przedstawionych mu przez użytkownika informacji, jeśli brak było podstaw do kwestionowania ich z rzeczywistym stanem, lub też ustalenie rzeczywistego stanu przez wykonawcę było niemożliwe lub znacznie utrudnione.

Ciepłe, dn. 28.01.2025