



MOTO-WYCENY MARCIN SAŁEK

Ciepłe, ul. Cichej Wody 15, 96-321 Żabia Wola
NIP: 798-136-85-58 REGON: 142029255
tel. 608-628-626

ZAKRES ŚWIADCZONYCH USŁUG

▼
Wyceny wartości pojazdów, maszyn i urządzeń dla potrzeb urzędów celnych i skarbowych, banków, funduszy leasingowych oraz klientów indywidualnych.

▼
Oceny i opinie techniczne:
- Weryfikacja cech identyfikacyjnych znajdujących się na pojeździe lub maszynie.
- Ustalenie parametrów technicznych pojazdu.
- Ocena oraz weryfikacja prawidłowości przeprowadzenia napraw blacharsko-lakierniczych i ich zgodności z technologią producenta.
- Przeprowadzenie oględzin miejsca wypadku drogowego
- Przeprowadzenie oględzin pojazdów wraz z analizą przyczyn powstania uszkodzeń.

▼
Sporządzanie ocen uszkodzonych pojazdów w celu likwidacji szkody.

Rodzaj opracowania: **Opinia Techniczna, Wycena**

Numer opinii: MS/08/01/25

Data opracowania: Ciepłe, dnia 28.01.2025

Autor opinii: Rzeczoznawca maszyn, urządzeń, pojazdów roboczych i samochodowych mgr inż. Marcin Sałek, nr upr.652; Lista Ministerstwa Infrastruktury:RS001348 **Biegły Skarbowy nr upr.134**

Zakres opinii: **Określenie wartości rynkowej**

Obiekt badań: Ładowarka kołowa:
DOOSAN DL300
nr identyfikacyjny pojazdu: **DHKHLAE0H60005084**

Zleceniodawca: CEMEX POLSKA SP. Z O.O.
Ul. KRAKOWIAKÓW 46, 02-255 WARSZAWA
NIP: 951-14-96-432

Zlecenie z dnia: 23.01.2025

Przeznaczenie opinii: Dla Zleceniodawcy



.....
Data i pieczęć rzeczoznawcy

1. Podstawa opinii:

W/w zlecenie otrzymane drogą e-mail dnia 23-01-2025.

2. Cel wyceny:

Celem wyceny jest opinia techniczna oraz oszacowanie wartości rynkowej w/w ładowarki na miesiąc styczeń 2025r.

3. Podstawa metodologiczna wyceny:

Aby spełnić cel i przeznaczenie wyceny określone potrzebą zleceniodawcy należy ustalić wartość rynkową przedmiotu wyceny.

Wartość rynkowa jest definiowana, jako racjonalnie określona ilość pieniędzy, którą chętny kupujący będzie skłonny zaoferować chętnemu sprzedającemu w zamian za przedmiot transakcji, przy założeniu równości stron, bez istnienia żadnego przymusu wpływającego na decyzję o zakupie i sprzedaży, przy pełnej znajomości przedmiotu i okoliczności transakcji oraz przy zachowaniu odpowiednio długiego czasu wyekspozowania, sprzedaży na wolnym rynku.

Powyższa wartość uwzględnia m.in. wytwórcę, rodzaj, stan techniczny, kompletność, wiek pojazdu.

Podstawą działań w wyżej wymienionym celu jest:

- analiza informacji uzyskanych odnośnie przedmiotu wyceny,
- ustalenia dotyczące kompletności i sprawności technicznej,
- analiza wartości rynkowych podobnych środków technicznych

Wycena zostanie wykonana w podejściu porównawczym metodą porównywania parami. **Podejście porównawcze** polega na analizie bieżących transakcji sprzedaży i cen ofertowych podobnych środków technicznych, która to analiza ma dać wskazanie najbardziej prawdopodobnej ceny sprzedaży wycenianego środka technicznego. Istota metody polega na porównaniu wycenianego środka technicznego o znanych cechach, ale o nieznanym wartości z urządzeniami/pojazdami sprzedawanymi o znanych cechach i cenach.

4. Ogólny harmonogram prac:

- identyfikacja środka technicznego,
- ocena stanu technicznego i optycznego na podstawie dokumentacji zdjęciowej oraz przekazanych informacji o stanie technicznym od zleceniodawcy,
- opracowanie opinii.

5. Czas, miejsce oględzin:

Nie wykonywano oględzin na miejscu.

Pojazd stacjonuje w miejscowości Urzędów na terenie wytwórni betonu CEMEX.

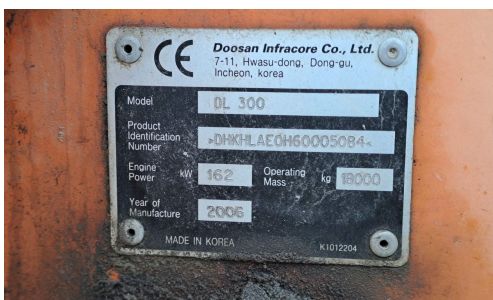
6. Metoda badań:

Analiza przekazanej dokumentacji (zdjęcia, opis uszkodzeń).

7. Dane techniczno-identyfikacyjne, wyposażenie pojazdu:

Rodzaj pojazdu	ŁADOWARKA KOŁOWA
Marka / TYP	DOOSAN
Model	DL300
Numer ident. pojazdu	DHKHLAE0H60005084
Rok produkcji	2006
Przebieg rzeczywisty (mth)	18 296
Kolor	POMARAŃCZOWY
Masa (kg)	18000
Moc (kW)	162
Wyposażenie	-Zespół ładowarkowy: pojemność łyżki ładowarki 3,2 m ³ - klimatyzacja - podgrzewana szyba tylna - podgrzewane lusterka

Fotografie:





8. Ocena stanu:

Ogólny stan techniczny pojazdu określa się jako dobry.

Maszyna sprawna, zużycie normatywne zgodne z przebiegiem/wiekem

Według informacji od zleceniodawcy pojazd w ciągłej eksploatacji, użytkowany regularnie od 2022 roku.

Identyfikacja ładowarki na podstawie zgodności numerów identyfikacyjnych znajdujących się na tabliczce znamionowej z przekazaną dokumentacją zlecenia.

Brak dokumentacji papierowej pojazdu.

SILNIK Z OSPRZĘTEM:

Według informacji od zleceniodawcy układ napędowy sprawny. Silnik uruchamia się.

Zleceniodawca zgłasza nieszczelności układu chłodzenia (płyn chłodniczy zmniejsza się do pewnego poziomu).

PODWOZIE Z OGUMIENIEM:

Podwozie pojazdu w stanie dobrym. Układ jezdny, wał napędowy, most tylny sprawne.

Opony w stanie dobrym, zużycie normatywne, bieżniki około 25 mm. Układ hamulcowy sprawny.

NADWOZIE:

Nadwozie pojazdu w stanie dobrym, odzwierciedlające normatywną eksploatację. Pęknięcie na szybie trójkątnej bocznej lewej (przy szybie czołowej). Lampa cofania lewa oraz lampa „stop” prawa niesprawne.

ZESPOŁY ROBOCZE

Według informacji od zleceniodawcy układ hydrauliczny/kinetyczny zespołu ładowarkowego sprawny.

Łyżka w stanie dobrym, lemiesz łyżki - zużycie 60%.

WNĘTRZE I WYPOSAŻENIE POJAZDU:

Wnętrze pojazdu w stanie dobrym, odzwierciedlające normatywne zużycie. Widoczne zabrudzenia poszycia elementów o charakterze eksploatacyjnym. Osprzęt kabiny sprawny.

9. Oszacowanie wartości rynkowej:

Wartość rynkową, szacunkową w/w ładowarki określono podejściem porównawczym metodą porównywania parami w oparciu o notowania rynkowe przy zastosowaniu atrybutów porównawczych.

Na stronach internetowych:

1. <https://www.otomoto.pl/maszyny-budowlane/oferta/doosan-dl300-ladowarka-czolowa-waga-18ton-lyzka-3m3-liebherr-cat-komatsu-ID6GXG22.html>
2. <https://www.mascus.pl/budownictwo/ladowarki-kolowe/doosan-dl-300/hjpsrhr.html>
3. <https://www.mascus.pl/budownictwo/ladowarki-kolowe/doosan-dl300-dutch-dealer-machine-new-water-pump/imnepntj.html>
4. <https://www.mascus.pl/budownictwo/ladowarki-kolowe/doosan-dl-300/pqsprqlh.html>
5. <https://www.otomoto.pl/maszyny-budowlane/oferta/doosan-dl-300-ID6Gq5tE.html>

wybrano pięć pozycji transakcyjnych – ładowarki kołowe DOOSAN DL300 o zbliżonych parametrach technicznych na rynku polskim oraz Unii Europejskiej.

Identyfikacja cech pojazdów porównawczych.

	Pojazd	Rok produkcji	Stan licznika (mth)	Stan techniczny podwozia/ nadwozia/silnika	Kompletność zespołów roboczych	Stan zespołów roboczych	Cena Netto
	DOOSAN DL300	2006	18 296	dobry	tak	dobry	?
Poz .1	DOOSAN DL300	2010	9 424	b.dobry	tak	b.dobry	139 000 zł
Poz .2	DOOSAN DL300	2011	6 000	b.dobry	tak	b.dobry	175 473 zł
Poz .3	DOOSAN DL300	2008	6 192	dobry	brak tyżki ładowarki	dobry	114 983 zł
Poz .4	DOOSAN DL300	2010	8 800	dobry	tak	dobry	121 596 zł
Poz .5	DOOSAN DL300	2007	12 800	b.dobry	tak	b.dobry	102 000 zł

Przyjęto jako atrybuty porównawcze następujące cechy:

1. Rok produkcji
2. Stan licznika
3. Stan techniczny podwozia/nadwozia/silnika
4. Kompletność zespołów roboczych
5. Stan zespołów roboczych

Tabela atrybutów porównawczych:

nr	Korekta w % względem przyjętego do porównania pojazdu Poz. 1	Korekta w % względem przyjętego do porównania pojazdu Poz. 2	Korekta w % względem przyjętego do porównania pojazdu Poz. 3	Korekta w % względem przyjętego do porównania pojazdu Poz. 4	Korekta w % względem przyjętego do porównania pojazdu Poz. 5
Rok produkcji	-4	-5	-2	-4	-5
Stan licznika	-2	-2	-2	-2	-1
Stan techniczny podwozia/nadwozia/silnika	-20	-20	0	0	-20
Kompletność zespołów roboczych	0	0	+5	0	0
Stan zespołów roboczych	-10	-10	0	0	-10
Łączna suma korekt	-36	-37	+1	-6	-36

Po doprowadzeniu do stanu porównywalności poprzez nadanie atrybutów porównawczych wyliczono:

Poz. 1 Wartość wycenianego pojazdu w porównaniu z oferowanym na rynku wynosi: 88 960 zł

Poz. 2 Wartość wycenianego pojazdu w porównaniu z oferowanym na rynku wynosi: 110 548 zł

Poz. 3 Wartość wycenianego pojazdu w porównaniu z oferowanym na rynku wynosi: 116 133 zł

Poz. 4 Wartość wycenianego pojazdu w porównaniu z oferowanym na rynku wynosi: 114 300 zł

Poz. 5 Wartość wycenianego pojazdu w porównaniu z oferowanym na rynku wynosi: 65 280 zł

Średnia wartość wycenianego pojazdu w porównaniu z oferowanymi na rynku i przedstawionymi powyżej wynosi:

$W_{\text{śr.}} = 99\ 044\ \text{zł}$

Z uwagi, iż podawane ceny aukcyjne są cenami teoretycznymi (do negocjacji) na wyliczoną wartość należy nałożyć korektę transakcyjną $K_{\text{tr.}} = 5\%$

$W_{\text{Ktr.}} = W_{\text{śr.}} - (W_{\text{śr.}} \times K_{\text{tr.}})$

$W_{\text{Ktr.}} = 94\ 092\ \text{zł}$

Szacowana wartość rynkowa w/w ładowarki w zaokrągleniu wynosi:

$W_{\text{szz.}} = 94\ 100\ \text{zł}$

10. Opinia końcowa

Wycena wartości rynkowej w/w pojazdu została określona w podejściu porównawczym metodą porównywania parami, z uwzględnieniem korekt mających wpływ na wartość środka technicznego.

Na podstawie badań organoleptycznych stanu technicznego w/w środka technicznego zostaje wydana następująca **OPINIA**:

Szacunkowa wartość rynkowa netto w/w pojazdu:

DOOSAN DL300 nr identyfikacyjny pojazdu: **DHKHLAE0H60005084**

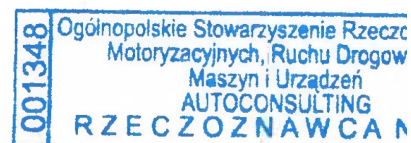
w przedstawionym stanie technicznym na miesiąc styczeń 2025r.,

uwzględniając zamieszczone wcześniej ustalenia i uwagi wynosi:

94 100 zł NETTO

(słownie: dziewięćdziesiąt cztery tysiące sto złotych)

Opinię sporządzono w dwóch egz. każdy po 7 stron.
Na tym opinię zakończono i podpisano.



Podpis i pieczęć rzeczoznawcy

11. Klauzule i zastrzeżenia:

1. Szacunkową wartość określa się jako informacyjną. Przy zmianach podaży i popytu w obrocie wolnorynkowym w zależności od sytuacji gospodarczej może ulegać zmianie.
2. Istotą niniejszego opracowania jest określenie aktualnej wartości, a nie ceny. Cena powstaje w akcie kupna-sprzedaży.
3. Rzeczoznawca nie bierze odpowiedzialności za skutki wynikające z dalszego użytkowania przedmiotu wyceny.
4. Wydając niniejszą opinię rzeczoznawca zastrzega się, że nie bierze odpowiedzialności za ukryte wady i uszkodzenia części.
5. Niniejsze opracowanie nie może być wykorzystane do żadnego innego celu niż określony w treści opinii i nie może być publikowane w całości w jakimkolwiek dokumencie bez zgody wykonawcy i bez uzgodnienia z nim formy i treści takiej publikacji.
6. Bez zgody autora opinii zabrania się jej powielania.
7. Nie badano tytułu użytkowania ani tytułu własności badanego pojazdu lub elementów, w tym ewentualnego istnienia ograniczonych praw rzeczowych.
8. Niniejsza opinia nie jest ekspertyzą stanu technicznego pojazdu ani gwarancją niezawodności zespołów i podzespołów pojazdu, została sporządzona wyłącznie na podstawie badania pojazdu i dokumentów w warunkach istniejących na miejscu.
9. Wykonawca opinii nie ponosi odpowiedzialności za ewentualne wady wyceny powstałe z oparcia się na stanie przedmiotu wyceny wynikającym z przedstawionych mu przez użytkownika informacji, jeśli brak było podstaw do kwestionowania ich z rzeczywistym stanem, lub też ustalenie rzeczywistego stanu przez wykonawcę było niemożliwe lub znacznie utrudnione.

Ciepłe, dn. 28.01.2025